

REGOLAMENTO DEI CONCORSI DI RALLY OBEDIENCE - CSAA - DOG

CONDIZIONI GENERALI

I concorsi di Rally Obedience (RallyO) sono aperti a tutti i cani. I cani che partecipano devono avere un libretto di rendimento rilasciato dal CSAA o dalla DOG. I cani affetti da malattie infettive o contagiose, aggressivi o in non buone condizioni di salute non possono partecipare ai concorsi. I conduttori dovranno presentare, per ogni cane in gara, il certificato di vaccinazione contro la rabbia. Ogni conduttore deve essere iscritto al CSAA o alla DOG. L'età minima del cane per partecipare è di sei (6) mesi. Il numero MASSIMO di concorrenti per ogni giorno di gara sarà stabilito considerando che, in media, possono essere esaminati 10 - 12 cani ogni ora. Il numero MINIMO di concorrenti è 6. Per questo programma sono state create 4 Classi, permettendo così di favorire una progressione razionale da una classe all'altra.

Per partecipare alle competizioni è necessario esibire:

- l'iscrizione all'Anagrafe Canina Nazionale
- il libretto sanitario
- la tessera CSAA o DOG
- il libretto di rendimento

1 - PASSAGGI DI CLASSE

Classe L1 (Debuttanti): aperta a tutti i cani con almeno 6 mesi di età, che non abbiano già concorso in altre classi.

Classe L2 (Base): possono partecipare in questa classe i cani che hanno ottenuto 1 Eccellente in L1. Devono partecipare alla Classe L2 i cani che hanno ottenuto 2 Eccellenti in L1.

Classe L3 (Avanzato): possono partecipare in questa classe i cani che hanno ottenuto 2 Eccellente in L2. Devono partecipare alla Classe L3 i cani che in L2 hanno ottenuto 3 Eccellenti da due giudici diversi.

Classe L4 (Campioni): devono partecipare alla Classe L4 i cani che in L3 hanno ottenuto 3 Eccellenti mantenendo il punteggio totale (200 punti) e piazzandosi ai primi tre posti.

2 - PROGRAMMA DEI CONCORSI

I concorsi di Rally Obedience comprendono prove con valutazione a "tempo" (facoltative) e percorsi con valutazione a "punti e tempo" (in caso di parità di punteggio, vale il tempo).

Nelle prove di Rally Obedience, il binomio cane-conduttore è sempre in movimento e deve eseguire gli esercizi indicati dai cartelli posti in corrispondenza di ciascuna stazione. Dopo il segnale di inizio gara ("Avanti") da parte del giudice, il binomio agisce in totale autonomia per eseguire l'intera sequenza correttamente. La comunicazione illimitata tra conduttore e cane lungo il percorso va incoraggiata e non penalizzata.

Ciascun percorso non dovrà includere più di cinque pause o fermate, durante le quali potrà essere richiesta al cane l'esecuzione di esercizi quali "seduto", "terra", "di fronte", "piede", "al posto" o "resta in piedi".

Gli esercizi sono indicati da cartelli e per ogni classe si dovranno affrontare un numero fisso di esercizi.

DEBUTTANTI (L1): CANE AL GUINZAGLIO - PERCORSO CON 10 - 15 STAZIONI.

BASE (L2): CANE LIBERO - PERCORSO CON 15 - 20 STAZIONI.

AVANZATO (L3): CANE LIBERO - PERCORSO CON ALMENO 20 STAZIONI E ALMENO UN SALTO O UNA PALIZZATA.

CAMPIONI (L4): CANE LIBERO - PERCORSO CON ALMENO 20 STAZIONI E ALMENO UN SALTO O UNA PALIZZATA. IL PERCORSO DEVE ESSERE REALIZZATO IN UN CONTESTO A TEMA PER AUMENTARE LE DISTRAZIONI (per esempio ambientazione western, mercatino rionale, parcogiochi ecc.).

MISURE DEGLI ATTREZZI IN FUNZIONE DELL'ALTEZZA DEL CANE

Altezza del cane al garrese	Altezza del salto	Altezza max della palizzata	Altezza max del tavolo
fino a 35 cm	20 cm	1,50 m	30cm
da 35 a meno di 50 cm	35 cm	1,70 m	50 cm
oltre i 50 cm	50 cm	1,90 m	70 cm

Ciascuno degli esercizi da eseguire deve essere indicato da un apposito cartello riportante la descrizione tecnica dell'esercizio in questione, ricavabile dalla parte in neretto della descrizione nel presente regolamento - (per esempio: **condotta a passo normale**) ed eventualmente anche da una figura illustrativa. Salvo quando diversamente indicato dai cartelli, lo spostamento del binomio da una stazione all'altra va eseguito in condotta e a passo normale. La condotta da una stazione all'altra viene valutata dal giudice.

Lungo il percorso il conduttore deve mantenere sempre i cartelli alla sua destra e l'esercizio corrispondente deve essere eseguito entro 80 cm di distanza dal cartello stesso.

LA CLASSE L1 DI RALLYO COMPRENDE GLI ESERCIZI DAL N° 1 AL N° 35 E IL 60 E 61.

LA CLASSE L2 DI RALLYO COMPRENDE GLI ESERCIZI DAL N° 1 AL N° 35 E IL 60 E 61.

LA CLASSE L3 DI RALLYO COMPRENDE GLI ESERCIZI DAL N° 1 AL N° 61.

LA CLASSE L4 DI RALLYO COMPRENDE GLI ESERCIZI DAL N° 1 AL N° 61.

I conduttori possono eseguire la ricognizione del percorso senza cani. Il tempo minimo concesso per la ricognizione è di 5 minuti.

3 - QUALIFICHE E MENZIONI.

Per i percorsi a tempo viene stabilito dal giudice un Tempo di Percorrenza Standard (TPS). Per i percorsi a punti e tempo, l'insieme dei punti alla partenza è 200 per tutte le Classi di Rally Obedience.

Le qualifiche attribuite per le prove con valutazione a tempo sono le seguenti:

ECCELLENTE	Tempo Totale (TT) minore o uguale al 70% del Tempo di Percorrenza Standard (TPS)
MOLTO BUONO	TT compreso fra il 70% e l'85% del TPS
BUONO	TT compreso fra l'85% e il 100% del TPS
N. Q.	TT maggiore del TPS.

Le qualifiche attribuite per le prove con valutazione a punti tempo sono le seguenti:

ECCELLENTE	Punteggio finale compreso tra 200 e 190
MOLTO BUONO	Punteggio finale compreso tra 189 e 180
BUONO	Punteggio finale compreso tra 179 e 170
N. Q.	Punteggio finale minore di 170

A parità di punti prevale il miglior tempo di percorrenza ottenuto

4 - GIUDIZI

I concorsi di Rally Obedience saranno giudicati da giudici riconosciuti dal CSAA o dalla DOG. Il giudice viene assistito da uno o più steward sia per registrare eventuali penalità sui fogli di giudizio sia per cronometrare il tempo di percorrenza. Il giudice attribuisce le penalità come indicato dalle relative tabelle. Il giudice determina il percorso e fissa il Tempo di Percorrenza Standard (TPS).

Il giudice può in qualsiasi momento:

- interrompere la prova di un concorrente che si dimostri incapace di eseguirla
- espellere un concorrente che non rispetti il regolamento o che si comporti in modo indesiderabile (maltrattamento verso il cane, abbigliamento indecoroso, espressioni volgari ecc.)

E' dovere del giudice fornire tutte le indicazioni necessarie per eseguire i vari esercizi previsti nel percorso.

Le indicazioni del giudice saranno "E' pronto?" seguito da "Avanti". Nessun'altra indicazioni si renderà necessaria. Il Tempo di percorrenza del binomio viene cronometrato dal momento in cui il binomio inizia il percorso e finirà nel momento in cui il binomio si fermerà o supererà l'ultima stazione.

5 - REGOLE PER I PERCORSI A TEMPO

La Prova a Tempo **non è registrata** sul libretto di rendimento.

CODIFICA DI VALUTAZIONE

TPS	TEMPO DI PERCORRENZA STANDARD: DETERMINATO DAL GIUDICE CAMMINANDO LENTAMENTE LUNGO IL PERCORSO E CRONOMETRANDO IL TEMPO IMPIEGATO. PER CIASCUN ESERCIZIO DI "SEDUTO", "TERRA", "FRONTE", "PIEDE", "AL POSTO", O "RESTA IN PIEDI", AGGIUNGERE 5 SECONDI AL CALCOLO DEL TEMPO TOTALE.
TP	TEMPO DI PERCORRENZA: TEMPO IMPIEGATO DAL BINOMIO PER ESEGUIRE IL PERCORSO DALL'INIZIO ALLA FINE.
TT	TEMPO TOTALE: SI CALCOLA SOMMANDO AL TP LE EVENTUALI PENALITA' ACCUMULATE DURANTE IL PERCORSO.
M	MANCATA STAZIONE - STAZIONE ESEGUITA SCORRETTAMENTE (AGGIUNGERE 10 SECONDI AL TP)
R	RIESECUZIONE DI UNA STAZIONE - DOPPIO COMANDO (AGGIUNGERE 3 SECONDI AL TP)
C	CONO ABBATTUTO (PER LA "FIGURA A OTTO" O LA "SPIRALE" - AGGIUNGERE 3 SECONDI AL TP)
P	PROBLEMI DI COMPORTAMENTO, MANCANZA DI CONTROLLO, CONDUTTORE CHE TOCCA IL CANE, CORREZIONI COL GUINZAGLIO, RINFORZO UTILIZZATO COME STIMOLO (AGGIUNGERE 3 SECONDI AL TP)
PI	PRESTAZIONE INCOMPLETA, A DISCREZIONE DEL GIUDICE (AGGIUNGERE 1 SECONDO AL TP)

6 - REGOLE PER I PERCORSI A PUNTI E TEMPO

CODIFICA DI VALUTAZIONE

- PF** **PUNTEGGIO FINALE:** CALCOLATO SOTTRAENDO LE EVENTUALI PENALITA' DAL PUNTEGGIO DI PARTENZA, PARI A 200 PER TUTTI I CONCORRENTI
- M** MANCATA STAZIONE – STAZIONE ESEGUITA SCORRETTAMENTE (SOTTRARRE 10 PUNTI)
- R** RIESECUZIONE DI UNA STAZIONE – DOPPIO COMANDO (SOTTRARRE 3 PUNTI)
- C** CONO ABBATTUTO (PER LA "FIGURA A OTTO" O LA "SPIRALE" – SOTTRARRE 3 PUNTI)
- P** PROBLEMI DI COMPORTAMENTO, MANCANZA DI CONTROLLO, CONDUTTORE CHE TOCCA IL CANE, CORREZIONI COL GUINZAGLIO, RINFORZO UTILIZZATO COME STIMOLO (SOTTRARRE 3 PUNTI)
- PI** PRESTAZIONE INCOMPLETA, A DISCREZIONE DEL GIUDICE (SOTTRARRE 1 PUNTO)

NOTA: Nella valutazione della condotta si terrà conto della distanza tra cane e conduttore: se tale distanza è omogenea (cane vicino al conduttore o distante non più di 30 - 40 cm) non c'è penalità.

7 - ORGANIZZAZIONE DI UN CONCORSO DI RALLY OBEDIENCE

A – Organizzazione e attrezzature

I Club che desiderano organizzare dei Concorsi di Rally O riconosciuti dal CSAA o dalla DOG dovranno:

- disporre di un'area minima con dimensioni di 15x20 m, che non presenti nessun pericolo per i cani e ben delimitata
- designare un giudice abilitato CSAA o DOG
- designare gli assistenti necessari per la corretta gestione del concorso
- designare un delegato CSAA o DOG
- mettere a disposizione del giudice un set di cartelli con gli esercizi previsti
- mettere a disposizione un ostacolo per il salto, per la palizzata e per il tavolo con altezza variabile come indicato nella sezione PROGRAMMA DEI CONCORSI
- assicurare, durante tutta la manifestazione, la presenza o la reperibilità di un veterinario al quale far riferimento in caso di emergenza
- assicurare la presenza di servizi igienico – sanitari
- organizzare uno spazio adibito a segreteria con la presenza di almeno un segretario
- garantire un minimo di 12 premi (I, II, III per ogni classe) e la diaria per giudice, delegato CSAA e dello steward

B – Responsabilità

DELEGATO CSAA O DOG

Il delegato CSAA o DOG è il garante della corretta applicazione dei regolamenti associativi. Ha l'obbligo di trasmettere alla segreteria CSAA o DOG, entro due settimane, le schede d'iscrizione unitamente ai fogli di giudizio. Una copia sarà trattenuta dai comitati organizzatori. Eventuali reclami, esposti o annotazioni sono da presentarsi al delegato CSAA.

STEWARD

Lo steward deve prendere nota delle penalità indicate dal giudice, trascriverle sulla scheda di giudizio e prendere nota del tempo impiegato dal concorrente. La figura del delegato CSAA e lo steward possono coincidere.

CONCORRENTI

Ogni concorrente deve rispettare il regolamento, pena l'eliminazione. **Sono assolutamente vietati i collari a strangolo, collari con le punte o elettrici.** Il cane può indossare un collare fisso o una pettorina. Il conduttore entra nel ring con il cane al guinzaglio e lo mantiene solo per il percorso della classe L1. In tutti gli altri casi il conduttore prima di iniziare il percorso deve togliere il guinzaglio e consegnarlo allo steward; in alternativa alla consegna, il conduttore può tenere il guinzaglio a tracolla, lasciandolo pendere sul lato opposto a quello del cane. Lo steward restituirà il guinzaglio alla fine del percorso. Il conduttore può parlare col cane, lodarlo, incoraggiarlo, rinforzarlo, battere le mani (anche sulle gambe) e utilizzare qualsiasi forma di incoraggiamento verbale per tutta la durata del percorso. Il conduttore **non può** toccare il cane o correggerne il movimento mediante il guinzaglio e non può in nessun caso punire il cane. Il premio può essere utilizzato come rinforzo (dopo l'esecuzione dell'esercizio richiesto) ma non come stimolo.

DESCRIZIONE DEGLI ESERCIZI E DELLA LORO ESECUZIONE (valida per entrambi i tipi di prova)

- 1. Stop – Seduto:** in condotta, il binomio si ferma e il cane si siede al piede; subito dopo, il binomio riparte in condotta fino alla stazione successiva.
- 2. Stop – Seduto – In piedi:** in condotta, il binomio si ferma e il cane si siede; dopo aver rimesso il cane in piedi, il binomio riparte in condotta.
- 3. Stop – Seduto – Terra:** in condotta, il binomio si ferma, il cane si siede e poi viene messo a terra; subito dopo, il binomio riparte in condotta (il cane riparte direttamente dal "terra") fino alla stazione successiva.
- 4. Stop – Seduto – Terra – Seduto:** in condotta, il binomio si ferma e il cane si siede; il cane viene messo a terra e poi seduto; subito dopo, il binomio riparte in condotta.
- 5. Stop – Gira intorno al cane:** in condotta, il binomio si ferma e il cane si siede al piede; il conduttore compie un giro completo intorno al cane stesso (*nel raggio di 50 cm al massimo*), che deve restare fermo fino al ritorno del conduttore; subito dopo, il binomio riparte in condotta.
- 6. Stop – Seduto – Terra – Gira intorno al cane:** in condotta, il binomio si ferma e il cane si siede; il cane viene messo a terra e il conduttore compie un giro completo intorno al cane stesso (*nel raggio di 50 cm al massimo*), che deve restare fermo fino al ritorno del conduttore; subito dopo, il binomio riparte in condotta.
- 7. Svolta a destra:** cane e conduttore eseguono una svolta a destra con angolo di 90°
- 8. Svolta a sinistra:** cane e conduttore eseguono una svolta a sinistra con angolo di 90°
- 9. Dietro-front a destra:** cane e conduttore eseguono un dietro-front a destra con un angolo di 180°
- 10. Dietro-front a sinistra:** cane e conduttore eseguono un dietro-front a sinistra con un angolo di 180°
- 11. Svolta a destra di 270°:** cane e conduttore eseguono una svolta verso destra con un angolo di 270° - (*figura 1*)
- 12. Svolta a sinistra di 270°:** cane e conduttore eseguono una svolta verso sinistra con un angolo di 270° - (*figura 2*)
- 13. Svolta a destra di 360°:** cane e conduttore eseguono una svolta a destra di 360° - (*figura 3*)
- 14. Svolta a sinistra di 360°:** cane e conduttore eseguono una svolta a sinistra di 360° - (*figura 4*)
- 15. Chiamata di fronte – Avanti – Al posto:** in condotta, il conduttore interrompe il movimento in avanti e chiama il cane di fronte a sé (in posizione seduto); il conduttore può compiere qualche passo indietro per indurre il cane ad assumere la posizione richiesta; subito dopo, il cane deve riassumere la posizione al piede girando sulla destra del conduttore mentre il binomio riprende la condotta.
- 16. Chiamata di fronte – Avanti – Al piede:** come l'esercizio 15; la seconda parte prevede però che il conduttore riprenda la condotta chiedendo al cane di mettersi al piede girando sul fianco sinistro del conduttore stesso.
- 17. Chiamata di fronte – Al posto:** come l'esercizio 15; la seconda parte prevede però che il cane si metta al piede girando sul fianco destro del conduttore stesso che attende l'esecuzione di questo esercizio senza muoversi.
- 18. Chiamata di fronte – Al piede:** come l'esercizio 17; la seconda parte prevede però che il cane ritorni al piede girando sul fianco sinistro del conduttore stesso che attende l'esecuzione di questo esercizio senza muoversi.
- 19. Passo lento:** cane e conduttore procedono in condotta a passo lento
- 20. Passo di corsa:** cane e conduttore procedono in condotta a passo di corsa
- 21. Passo normale:** cane e conduttore procedono in condotta a passo normale
- 22. Un passo a destra:** in condotta, cane e conduttore eseguono uno spostamento a destra per la lunghezza di un passo (il cane deve restare al piede) e proseguono poi la condotta
- 23. Stop – Pivot di 90° a destra – stop:** col cane seduto al piede, cane e conduttore ruotano sul posto di 90° verso destra e si fermano; subito dopo, il binomio riparte in condotta
- 24. Stop – Pivot di 90° a sinistra – stop:** col cane seduto al piede, cane e conduttore ruotano sul posto di 90° verso sinistra e si fermano; subito dopo, il binomio riparte in condotta
- 25. Spirale a destra – cane all'esterno:** questo esercizio richiede quattro coni (o oggetti analoghi) disposti in linea retta a una distanza di circa 1,20 m l'uno dall'altro. La spirale a destra indica che il conduttore deve passare tra i coni tenendoli alla propria destra, perciò con il cane che rimane all'esterno della spirale. Ingresso, direzione di marcia e uscita dalla spirale sono indicati nella *figura 5*
- 26. Spirale a sinistra – cane all'interno:** questo esercizio differisce da quello descritto al punto precedente soltanto per il fatto che il conduttore deve eseguirlo tenendo i coni alla propria sinistra, quindi con il cane all'interno della spirale. Ingresso, direzione di marcia e uscita dalla spirale sono indicati nella *figura 6*
- 27. Stop – 1, 2, 3 passi avanti:** col cane seduto al piede, il conduttore fa un passo avanti e si ferma; fa due passi avanti e si ferma; fa tre passi avanti e si ferma; il cane segue il conduttore al piede e deve sedersi a ciascuna fermata

28. **Stop – Pivot di 90° a destra – un passo avanti – Stop:** col cane seduto al piede, il conduttore esegue un Pivot di 90° a destra e poi compie un passo in avanti con il cane al piede
29. **Slalom:** questo esercizio richiede cinque coni (o oggetti analoghi) collocati in linea retta a una distanza di circa 1,50 m l'uno dall'altro. L'ingresso ha luogo tra il primo e il secondo cono e deve essere eseguito sul lato sinistro del binomio (quindi, con il cane all'interno della figura a 8). Ingresso, direzione di marcia e uscita dalla figura a 8 sono indicati nella **figura 7**
30. **Slalom con ritorno:** come l'esercizio numero 29. Ingresso, direzione di marcia e uscita dalla figura a 8 sono indicati nella **figura 7b**
31. **Passaggio con disturbo:** In condotta il binomio passa attraverso due ciotole contenenti bocconcini appetitosi e/o palline, poste ad una distanza di 1,50 m l'una dall'altra (le ciotole saranno chiuse da fogli di cellophane trasparente) e continua la condotta fino alla stazione successiva.
32. **Passaggio tra persone:** In condotta il binomio passa attraverso due persone poste una di fronte all'altra ad una distanza di circa 2 m e continua la condotta fino alla stazione successiva.
33. **Passaggio e stop tra persone:** In condotta il binomio passa attraverso due persone poste una di fronte all'altra ad una distanza di circa 2 m. Giunto tra le due persone, il binomio si ferma per 3 secondi, poi continua la condotta fino alla stazione successiva.
34. **Figura a 8 con disturbo:** questo esercizio richiede due coni e due ciotole contenenti bocconcini appetitosi, disposte come indicato nella **figura 8** a una distanza di circa 1,50 m l'una dall'altra. L'ingresso ha luogo tra la ciotola finale e quella mediana, da ciascuna delle due estremità. La **figura 8** illustra l'esecuzione dell'esercizio
35. **Figura a 8 senza disturbo:** questo esercizio richiede quattro coni disposti come indicato nella **figura 8b** a una distanza di circa 1,50 m l'uno dall'altro. L'ingresso ha luogo tra il cono finale e quello mediano, da ciascuna delle due estremità. La **figura 8b** illustra l'esecuzione dell'esercizio
36. **Stop – Resta in piedi – Exam:** in condotta, il binomio si ferma e il conduttore lascia il cane in posizione "in piedi", allontanandosi di circa 3 metri in avanti; questo esercizio viene sempre completato dall'esercizio 37
37. **Torna dal cane – Avanti:** il conduttore torna di fianco al cane e riprende la condotta con il cane in posizione "in piedi"
38. **Alt – Lascia il cane:** il conduttore si ferma, lascia il cane seduto o a terra, in base al cartello, e si allontana fino alla stazione successiva, da dove avverrà il richiamo (vedi esercizio 39)
39. **Richiamo:** il conduttore, dopo aver lasciato il cane (vedi esercizio 38), deve avanzare fino al punto indicato dal cartello, fermarsi, voltarsi e richiamare il cane
40. **Al piede da destra:** con il cane seduto di fronte a sé, il conduttore lo richiama al piede con giro a destra; dopo che il cane si è seduto, riprende la condotta
41. **Al piede da sinistra:** con il cane seduto di fronte a sé, il conduttore lo richiama al piede con giro a sinistra; dopo che il cane si è seduto, riprende la condotta
42. **Stop – Pivot di 180° a destra – stop:** col cane seduto al piede, cane e conduttore ruotano sul posto di 180° verso destra e si fermano; subito dopo, il binomio riparte in condotta
43. **Stop – Pivot di 180° a sinistra – stop:** col cane seduto al piede, cane e conduttore ruotano sul posto di 180° verso sinistra e si fermano; subito dopo, il binomio riparte in condotta
44. **Stop – Pivot di 180° a destra – avanti:** come l'esercizio 37, ma senza fermata dopo il Pivot di 180° a destra
45. **Stop – Pivot di 180° a sinistra – avanti:** come l'esercizio 38, ma con Pivot di 180° a sinistra
46. **Chiamata di fronte – 1, 2, 3 passi indietro:** col cane seduto di fronte a sé, il conduttore fa un passo indietro e si ferma; fa due passi indietro e si ferma; fa tre passi indietro e si ferma; il cane, a ogni spostamento, deve avanzare verso il conduttore e sedersi a ogni fermata di quest'ultimo sempre restando di fronte
47. **Salto in condotta:** il binomio, in condotta e al passo indicato (normale o di corsa), si avvicina al salto; senza fermarsi, il conduttore indica al cane di saltare e lo riprende in condotta subito dopo il salto (il conduttore può passare dal passo normale al passo di corsa mentre il cane sta saltando, ma deve riprendere l'andatura iniziale fino a successiva indicazione sul percorso)
48. **Salto in condotta A/R:** il binomio, in condotta e al passo indicato (normale o di corsa), si avvicina al salto; senza fermarsi, il conduttore indica al cane di saltare e di ritornare saltando nuovamente l'ostacolo, senza l'obbligo di bloccarlo dopo il salto di andata. Eseguito il salto di ritorno, il cane dovrà rimettersi al piede nella posizione di base e il binomio riparte in condotta.
49. **Seduto – Richiamo di fronte durante la corsa:** in movimento, il conduttore ferma il cane sul seduto e parte a passo di corsa. Chiama il cane senza voltarsi; quando questi lo raggiunge, il conduttore rallenta o si ferma e fa alcuni passi all'indietro in modo da avere il cane di fronte seduto (distanza per l'esecuzione dell'esercizio: 10 m circa)
50. **Terra – Richiamo di fronte durante la corsa:** in movimento, il conduttore ferma il cane sul terra e parte a passo di corsa. Chiama il cane senza voltarsi; quando questi lo raggiunge, il conduttore rallenta o si ferma e fa alcuni passi all'indietro in modo da avere il cane di fronte seduto (distanza per l'esecuzione dell'esercizio: 10 m circa)
51. **Seduto durante la marcia:** in movimento, il conduttore mette il cane in posizione seduto e si ferma; non appena la posizione è stata eseguita, il binomio riparte direttamente in condotta

52. **Terra durante la marcia:** in movimento, il conduttore mette il cane a terra e si ferma; non appena la posizione è stata eseguita, il binomio riparte direttamente in condotta
53. **Palizzata in condotta:** il binomio, in condotta e al passo indicato (normale o di corsa), si avvicina alla palizzata; senza fermarsi, il conduttore indica al cane di superare la palizzata e lo riprende in condotta subito dopo (il conduttore può passare dal passo normale al passo di corsa mentre il cane sta percorrendo la palizzata, ma deve riprendere l'andatura iniziale fino alla stazione successiva)
54. **Palizzata in condotta A/R:** il binomio, in condotta e al passo indicato (normale o di corsa), si avvicina alla palizzata; senza fermarsi, il conduttore indica al cane di superare la palizzata e di ritornare eseguendo nuovamente l'ostacolo, senza l'obbligo di bloccarlo dopo il passaggio di andata. Oltrepassata la palizzata al ritorno, il cane dovrà rimettersi al piede nella posizione di base e il binomio riparte in condotta.
55. **Tavolo:** in condotta il binomio si avvicina alla stazione, il conduttore indica al cane il tavolo; il cane sale sul tavolo. Il conduttore dà il "resta" al cane, rimanendogli accanto; il cane deve mantenere la posizione sul tavolo per 5 secondi, subito dopo il conduttore dà l'indicazione al cane di scendere dal tavolo e il binomio riprende la condotta fino alla stazione successiva.
56. **Tavolo – Tre passi:** in condotta il binomio si avvicina alla stazione, il conduttore indica al cane il tavolo; il cane sale sul tavolo. Il conduttore dà il "resta" al cane e si allontana di tre passi. Subito dopo il conduttore richiama il cane e il binomio riprende la condotta fino alla stazione successiva.
57. **Seduto e avanti di corsa:** col cane seduto al piede, il conduttore dà il comando di inizio condotta e parte subito col passo di corsa; il cane deve seguirlo prontamente e in condotta (questo esercizio deve proseguire con l'esercizio 21: condotta a passo normale)
58. **Stop – un passo a destra – stop:** col cane seduto al piede, il conduttore compie un passo verso destra concludendo l'esercizio con il cane seduto
59. **Dietro front a sinistra – alla tedesca:** durante la condotta, il conduttore esegue un dietro front a sinistra mentre il cane gira a destra intorno a lui, fino a tornare alla posizione al piede
60. **Start:** segnala in punto d'avvio del percorso e non va superato dal binomio fino al segnale di inizio da parte del giudice.
61. **Finish:** segnala il termine del percorso e deve essere superato dal binomio per poter concludere la prova

FIGURE

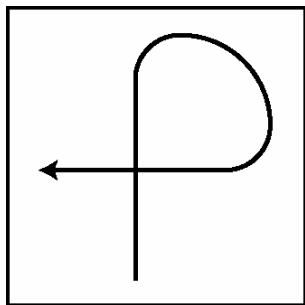


figura 1

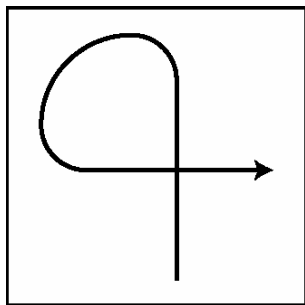


figura 2

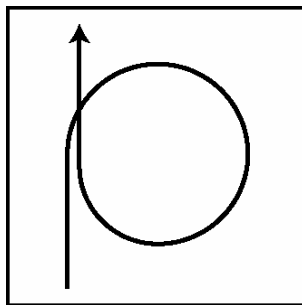


figura 3

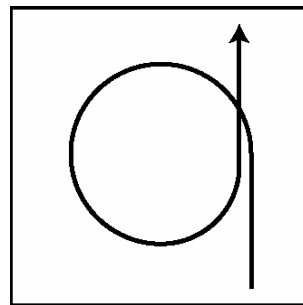


figura 4

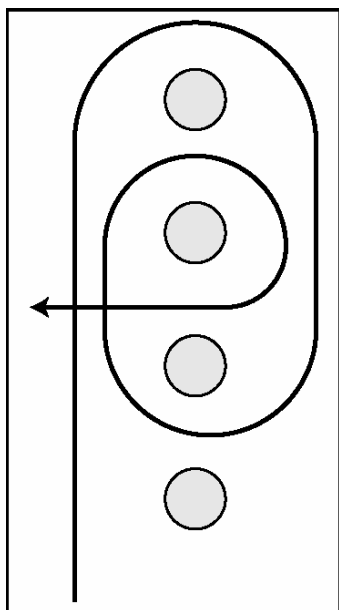


figura 5

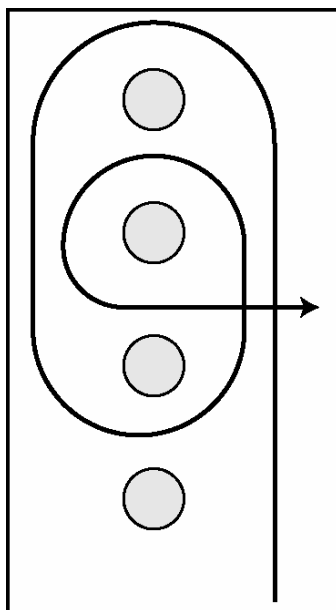


figura 6

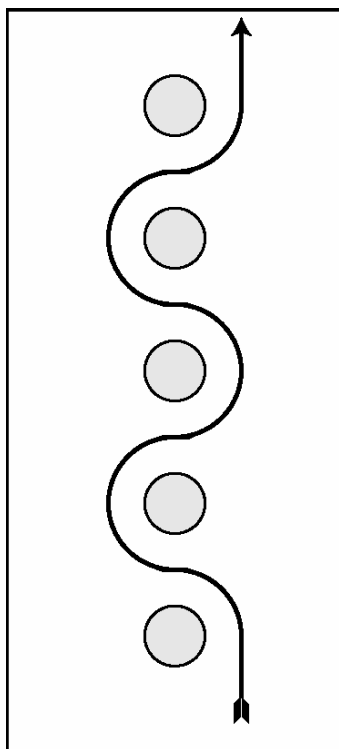


figura 7

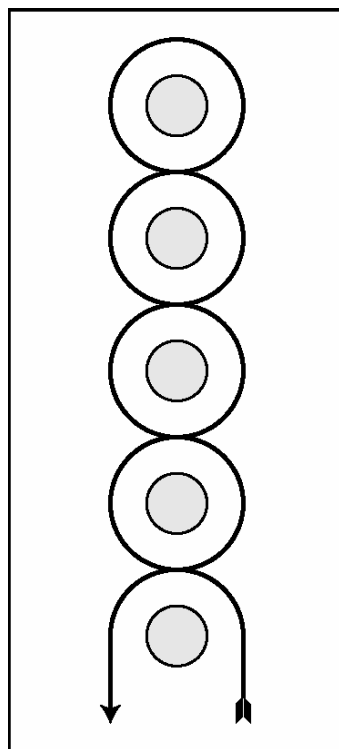


figura 7b

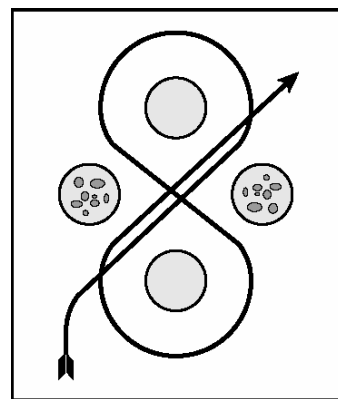


figura 8

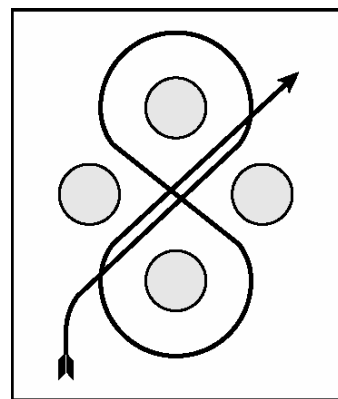


figura 8b